

„ПРИСТАНИЩЕ ВАРНА“ ЕАД

ОДОБРЯВАМ:



/инж. НИКОЛАЙ ХРИСТОВ/

ДИРЕКТОР НАПРАВЛЕНИЕ ТЕХНИЧЕСКА ДЕЙНОСТ  
„ПРИСТАНИЩЕ ВАРНА“ ЕАД

**ОБЕКТ:** „Ремонт на Магазия №5 пристанище Варна - Запад“.

## ТЕХНИЧЕСКО ЗАДАНИЕ

( за изпълнение )

### I. ОБЩА ЧАСТ:

Магазия №5 е построена през 1976 година. Представлява изцяло метална конструкция с размери: ширина 60,00м. И дължина 191,2м. с площ 11632,00м<sup>2</sup>., обем 116000,00 м<sup>3</sup>. Категория на производство „В“, категория на пожароустойчивост IV. Магазията е основно пристанищно съоръжение и служи за временно съхранение на различни видове товари преди тяхната обработка или спедиция.

### II. СЪЩЕСТВУВАЩО ПОЛОЖЕНИЕ:

Настилката на Магазия №5 се състои от стоманобетонни двойноармирани плочи. Същите на места са видимо пропаднали, а една част от площта на настилката над плочите е с асфалтово покритие което чрез фрезозане предварително трябва да се премахне, почистената обща площ да се подготви за изграждане върху нея на новата стоманобетонна настилка.

### III. ТЕХНИЧЕСКИ ИЗИСКВАНИЯ:

Поле на интервенция е подовото покритие на магазина. В момента настилката се състои от стоманобетонни панели 176/376см. Целта е постигане на гладка и яка повърхност, чрез полагане на армирана шлайфана подова настилка повърхностно обработена с добавка на корундова посипка и импрегнатор за повишаване якостта и невъзможността за проникване на гориво-смазочни материали в настилката, със съответната разширителна фуга.

За прецизиране обема на вложените количества бетон и инертни материали за достигане на необходимите нива и наклони, да се извърши геодезическо заснемане преди и след полагане на настилката. Наклоните на нивелетата да се изпълнят с прецизна лазерна техника при полагане на настилката. Шлайфането да става с подходящата за

това техника (хеликоптер). При монтажа на арматурата да се вземе под внимание факта, че съществуващата предпазна мантиanela ще се замени със стоманобетонен борд който ще възпрепятства изтичане на складираната стока. Разстоянието от борда до стенните панели е 120см.

Магазия №5 има 16 броя врати които тотално са компрометирани и подлежат на подмяна. Габаритите на вратите са 520/580 см. Да се монтират промишлен тип врати отварящи се по вертикал  $H = 580\text{см.}$ , с механично верижно задвижване. За да стане възможен монтажа на такъв тип врата е необходимо монтирането на допълнителна метална каса.

За изработката на щабелите е предоставен чертеж на елемента, с количествата бетон и армировка

На ремонт подлежат и съществуващото осветление и вентилация.

## ОСВЕТИТЕЛНА ИНСТАЛАЦИЯ

### I. СЪЩЕСТВУВАЩО ПОЛОЖЕНИЕ:

Осветлението на складовото помещение и на откритата рампа наречена „Шапрон“ е с промишлени осветители тип „Камбана“ с МХЛ 400 W със степен на защита IP 65. На фасадата на сградата са монтирани улични осветители тип „Змийска глава“ ЖЛ 250 W. Инсталацията е изпълнена открито по съществуващи кабелни скари и тръби с кабели тип СВТ. Захранването на осветителните тела става по токови кръгове от две разпределителни табла с монтирани в тях пуско-предпазна апаратура. Състоянието на кабелите, осветителните тела и таблата с апаратура е окаяно и подлежат на подмяна.

Наложително е да се извърши рехабилитация на работното осветление за постигане на нормена осветеност с подходящо подбрани по мощност, степен на защита и работа при тежки условия и натоварване на осветителните тела.

### II. ТЕХНИЧЕСКИ ИЗИСКВАНИЯ:

Индустриалното и складово осветление да осигури средна осветеност на работните площадки, отговарящи на нормативните изисквания. Осветителните тела ще се монтират на съществуващите лампени излази, заменяйки старите халогенни осветителни тела с ниска енергийна ефективност. Лампените излази да бъдат подменени по съществуващите трасета изградени с редови клеми.

#### 1. Технически изисквания на LED индустриално осветително тяло за работно и дежурно осветление:

**1.1.** Светлотехнически параметри - светлинен добив – над 90 lm/W, температура – 6000K, индекс на цвето предаването –  $Ra \geq 80$ , светлоразпределение – асиметрично  $> 100^\circ$ , тип на светодиода: висок клас SMD, номинален светлинен поток – не по-малко от 18000 lm, драйверът да притежава TÜV сертификат, осветителното тяло да е без трептене на светлината.

**1.2.** Електротехнически параметри - захранващо напрежение - 220-240V/50-60 Hz, мощност : от 150 W до 200 W, фактор на мощността:  $> 0.9$ .

**1.3.** Основни параметри - степен на защита : IP54, да бъде с широк температурен диапазон -  $-40^\circ\text{C} \div +50^\circ\text{C}$ , гаранция: не по-малко от 5 години, 50 000 часа живот на светодиода, брой цикли на комутация - 30 000.

**1.4.** Конструкция – изработен от висококачествен материал , устойчив на корозия. Наличие на ламелен радиатор, който да осигурява голяма охлаждаща площ и добро топлоотдаване.

**1.5.** Изисквания към охлаждането на осветителните тела: Да бъде високоефективно предвид конструкцията на магазията светодиодно индустриално осветително тяло през летния сезон ще работи в среда с висока температура.

**1.6.** Осветителните тела да са сертифицирани по RoHS Директива на Европейската обюност 2011/65/EU

## **2. Технически изисквания на LED индустриално осветително тяло за външно фасадно осветление:**

**2.1.** Светлотехнически параметри - светлинен добив – над 90 lm/W, температура – 4200K, индекс на цвето предаването –  $Ra \geq 75$ , светлоразпределение – Type III светоразпределение по IES, тип на светодиода: висок GREE XT-E , номинален светлинен поток – не по-малко от 3000 lm , осветителното тяло да е без трпетене на светлината.

**2.2.** Електротехнически параметри - захранващо напрежение - 220-240V/50-60 Hz, мощност : 30 W, фактор на мощността:  $>0.9$  .

**2.3.** Основни параметри - степен на защита : IP66, да бъде с широк температурен диапазон -  $-30^{\circ}\text{C} \div +50^{\circ}\text{C}$ , гаранция: не по-малко от 5 години, 50 000 часа живот на светодиода, брой цикли на комутация - 30 000, висококачествен вграден драйвер.

**2.4.** Конструкция – изработен от висококачествен материал , устойчив на корозия, рефлектора да е от анодизиран полипропилен, дифузера да е от прозрачно закалено стъкло и монтажната колона да е изработена от двойно хромирана стомана, като конзолата да е с възможност за настройка на ъгъла под, който се монтира осветителя, а отвора на конзолата да е ф 60 мм.

Изпълнителят предварително да се запознае с особеностите на обекта и да извърши необходимите консултации за вида на осветителното тяло . Предвид особеностите и категорията на обекта е задължително осветителното тяло да отговори на изискванията .

Включването и изключването на осветление да се извършва от комутираща апаратура, монтирана на удобно за обслужващия персонал място.

Добавена е допълнителна мощност от 106 kW на табло за захранване на ленти, компресори и подгрев за мобилните кранове.

## **ВЕНТИЛАЦИЯ**

### **I. СЪЩЕСТВУВАЩО ПОЛОЖЕНИЕ:**

Помещението е Ф5В категория на пожаробезопасност и място на група „Повишена пожаро опасност „ клас II-IIa. По дължина от двете страни на височина около шест метра са разположени 50 броя вентилатори тип А-80а-4В, които имат за цел да вентилират помещението. През годините на експлоатация агресивната среда и продължителната работа ги е довело до състояние на неефективност. Наложително е да се извърши подмяна на вентилаторите и таблото за постигане на необходимата вентилация, степен на защита и работа при тежки условия и натоварване.

## II. ТЕХНИЧЕСКИ ИЗИСКВАНИЯ:

Вентилаторите да са за пренос на големи въздушни обеми при ниско налягане, с възможност за монтаж на стена или панел, да са за вентилация на търговски и индустриални сгради.

Минимални изисквания:

- Стоманен корпус в съответствие със стандарт UNI EN 294.
- 5100 м<sup>3</sup>/ч, 80 Pa
- Посока на въздуха: от двигателя към импелера.
- Стандартно изпълнение. Работна температура от -20°C до +50°C
- Трифазни - 230V / 400V; 50Hz
- Клас на защита: IP 55
- Клас на изолация: F
- Вградена термозащита

Във всички ел.табла да се монтират електромери за търговско мерене.

## III. СРОК ИЗПЪЛНЕНИЕ:

Не повече от 60 календарни дни, считано от датата на писмено уведомяване за осигурени технически условия за работа на обекта.

## IV. ГАРАНЦИОННО ОБСЛУЖВАНЕ:

**За СМР** – Да бъде посочен задължително в години, но не по-малко от определени минимални гаранционни срокове посочени в Наредба №2 от 31.07.2003 г. за въвеждане в експлоатация на строежите в Република България и минимални гаранционни срокове за изпълнени строителни и монтажни работи, съоръжения и строителни обекти.

**За оборудване** – Да бъде посочен задължително в години, но не по-малко от декларирания на производителя.

## V. ИЗИСКВАНИЯ КЪМ УЧАСТНИЦИТЕ:

1. Квалификационни изисквания към участниците - да имат изпълнени дейности с предмет и обем, идентични или сходни с тези на поръчката, в качеството му на стратегически обект.

2. За оглед на обекта: Р-л или Зам. р-л отдел "Поддръжка на пристанищна инфраструктура" (ППИ), пристанище Варна - запад, при спазване на изискванията за контрол на достъп в „Пристанище Варна“ ЕАД, за провеждане на оглед на стратегически обект и необходими документи, както следва:

2.1. Документ за самоличност;

2.2. Конкретно пълномощно на лицето, като представител на кандидата за участие в процедурата;

2.3. Подписване на протокол за извършен оглед.

3. Застраховки с покритие, съответстващо на обема и характера на поръчката:

3.1. застраховка „Професионална отговорност“, съгласно изискванията на чл. 171 и чл. 172 от Закона за устройство на територията.

3.2. застраховка „Трудова злополука“ на работниците и служителите ангажирани в обекта.

#### **VI. МЕРОПРИЯТИЯ ПО БЕЗОПАСНОСТ:**

Забранено е допускането на външни лица на работните площадки. На опасните места да се поставят табели по техника на безопасност и предупредителни знаци. По време на работа да се спазват стриктно изискванията гарантиращи безопасни условия на труд.

#### **VII. ДРУГИ ИЗИСКВАНИЯ:**

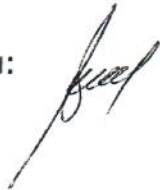
Всички СМР да се изпълнят при спазване на действащите технически нормативни изисквания за съответния вид работа. Всички резервни части и материали влагани в обекта да бъдат придружени с необходимата документация съгласно Наредбите за съществени изисквания.

Не се допуска замяната на един вид материал като вид, геометрични размери и физико-механични характеристики с друг материал, без съгласието на Възложителя. Същото се отнася и за отделните промени на детайли и технологии на изпълнение.

01.08.2016 г.

П-ще Варна-Запад.

Съставили:



**инж. Николай Ковчазов**  
Ръководител отдел ППИ  
пристанище Варна-Запад

Съгласувал:



**инж. Делян Василев**  
Зам. директор  
пристанище Варна – Запад



**инж. Валентин Мандичев**  
Зам. ръководител отдел ППИ  
пристанище Варна-Запад

„ПРИСТАНИЩЕ ВАРНА“ ЕАД

УТВЪРДИЛ:



/инж. НИКОЛАЙ ХРИСТОВ/

**ДИРЕКТОР НАПРАВЛЕНИЕ ТЕХНИЧЕСКА ДЕЙНОСТ  
„ПРИСТАНИЩЕ ВАРНА“ ЕАД**

**КОЛИЧЕСТВЕНА СМЕТКА**

за


**обект:** : "Ремонт на Магазия №5", (инв. № 2423.) Пристанище Варна - запад.

№	ВИДОВЕ СМР	МЯРКА	КОЛИЧЕСТВО
1	2	3	4
<b>I</b>	<b>ЧАСТ КОНСТРУКТИВНА</b>		
1	Фрезоване асфалтова настилка	м <sup>2</sup>	3000,00
2	Геодезически заснемания на терена за прецизиране количествата инертни материали и бетон	бр	1,00
3	Доставка, полагане и уплътняване инертни материали минералбетон до ниво долен ръб бетон нова настилка	м <sup>3</sup>	400,00
4	Доставка и монтаж на арматура за настилка	кг.	139482,00
5	Доставка и полагане на бетон В20 за бетонова настилка с дебелина 15см.,вкл. загладане	м <sup>3</sup>	1666,00
6	Обработка бетонова повърхност с топинг за износоустойчивост,вкл пердашене с ротационни пердашки и четки.	м <sup>2</sup>	11106,00
7	Нарязване на привидна фуги с d=1см. и h=5см., вкл. продухване, прочистване и запълване с полимермодифициран битум	м'	4170,00
8	Направа на температурна фуга с d=3см. и h=5см., вкл. стиропор и запълване с поли-мермодифициран битум	м'	550,00
9	Доставка и полагане на импрегнатор против напукване	м <sup>2</sup>	11106,00
10	Направа на кофраж за предпазен пояс, вкл. декофраж	м <sup>2</sup>	1430,00
11	Доставка и монтаж на арматура за предпазен пояс	кг.	20839,00
12	Доставка и полагане на бетон В20 за предпазен пояс	м <sup>3</sup>	214,00
13	Изработка на щабели 1800/1250/1500мм по готови калъпи	бр.	100,00
14	Изработка доставка и монтаж на допълнителна метална конструкция тежък тип „Черна каса“ за монтаж на врати.	кг	10760,00

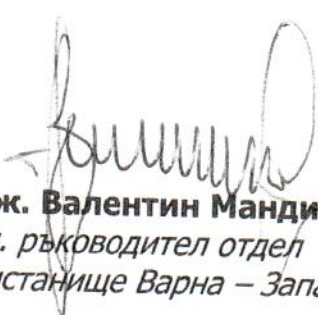
15	Доставка и монтаж на врати 510/580	бр.	16,00
16	Изхвърляне строителни отпадъци на регламен тирано сметище	м <sup>3</sup>	55,00
<b>II</b>	<b>ЧАСТ ОСВЕТЛЕНИЕ И ВЕНТИЛАЦИЯ</b>		
<b>1</b>	<b>ЧАСТ ОСВЕТЛЕНИЕ</b>		
1	Доставка и монтаж на прожектори LED 200W, IP54 с рефлектори тип "Камбана"	бр	165,00
2	Доставка и монтаж на уличен осветител LED 30W, IP66	бр	40,00
3	Доставка и монтаж на разкл.кутия ВМ IP44	бр	75,00
4	Доставка и монтаж на ТО – окомплектовано	бр	2,00
5	Доставка и монтаж евакуационно тяло LED	бр	6,00
6	Доставка и полагане на проводник СВТ 3x6 мм2 по съществуващи редови клеми	м	1200,00
7	Доставка и полагане на проводник СВТ 3x4 мм2 по съществуващи редови клеми	м	950,00
8	Доставка и полагане на проводник СВТ 3x2,5 мм2 по съществуващи редови клеми	м	1100,00
9	Доставка и полагане на проводник СВТ 3x1,5 мм2 по съществуващи редови клеми	м	1500,00
10	Доставка и монтаж на датчици	бр	19,00
11	Демонтаж на прожектори	бр	311,00
12	Демонтаж на уличен осветител	бр	40,00
13	Демонтаж на разкл.кутия	бр	75,00
14	Демонтаж на проводник СВТ 3x6 мм2	м	1200,00
15	Демонтаж на проводник СВТ 3x4 мм2	м	950,00
16	Демонтаж на проводник СВТ 3x2,5 мм2	м	1100,00
17	Демонтаж на проводник СВТ 3x1,5 мм2	м	1500,00
18	Демонтаж на ТО	бр	2,00
19	Измерване на осветеност с издаване на сертификат	бр	1,00
20	Изпитване изолацията на кабел НН с издаване на сертификат	бр	65,00
21	Измерване на заземление с издаване на сертификат	бр	2,00
<b>2</b>	<b>ЧАСТ ОСВЕТЛЕНИЕ</b>		
1	Доставка и монтаж на аксиален вентилатор 5100м3/ч/80Pa, 380V предназначени са за пренос на големи въздушни обеми при ниско налягане	бр	50,00
2	Доставка и монтаж на ТВ – окомплектовано	бр	1,00
3	Доставка и полагане на проводник СВТ 5x4 мм2 по съществуващи редови клеми	м	800,00
4	Доставка и полагане на проводник СВТ 5x1,5 мм2 по съществуващи редови клеми	м	600,00
5	Демонтаж на аксиален вентилатор	бр	50,00
6	Демонтаж на ТВ	бр	1,00
7	Демонтаж на проводник СВТ 5x4 мм2	м	800,00

8	Демонтаж на проводник СВТ 5x1,5 мм2	м	600,00
9	Изпитване изолацията на кабел НН с издаване на сертификат	бр	20,00
10	Измерване на заземление с издаване на сертификат	бр	1,00

Съставили:



**инж. Николай Ковчазов**  
Ръководител отдел ППИ  
Пристанище Варна – Запад.



**инж. Валентин Мандичев**  
Зам. ръководител отдел ППИ  
Пристанище Варна – Запад.

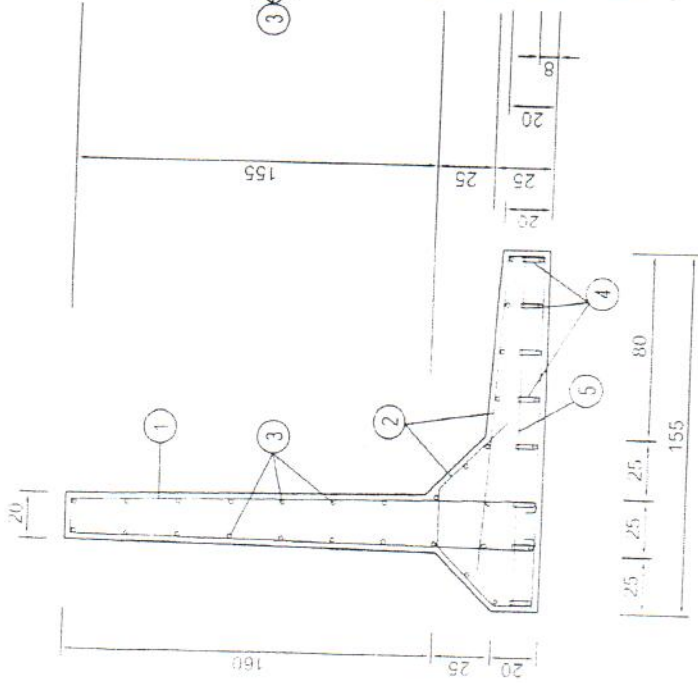
Съгласувал:



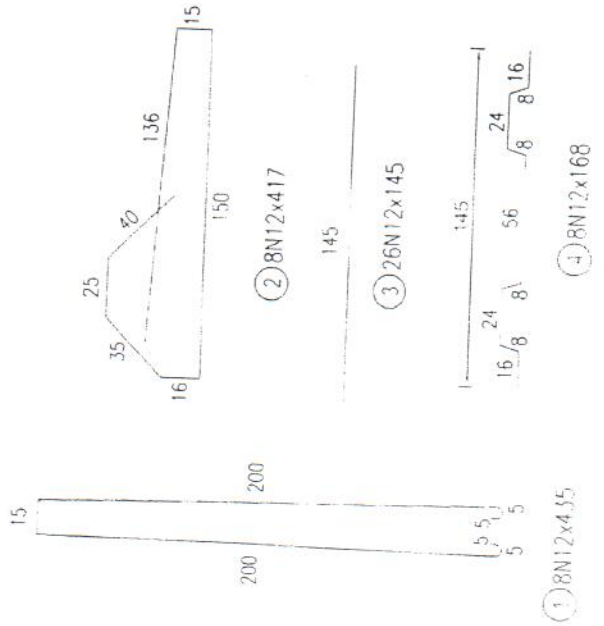
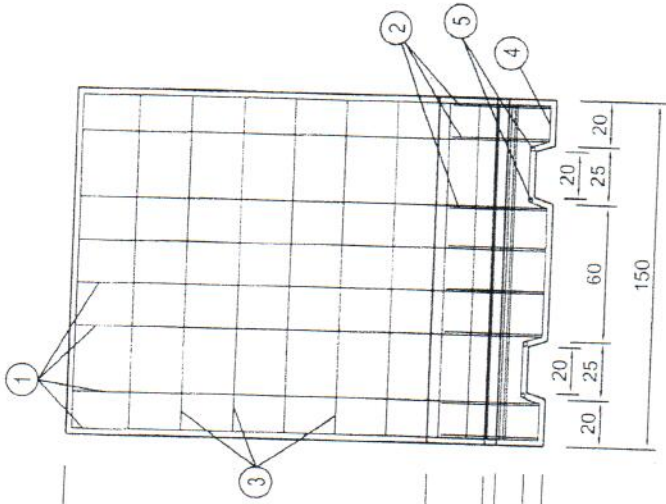
**инж. Делян Василев**  
Зам. директор  
Пристанище Варна – Запад



ПОГЛЕД "А"



ПОГЛЕД "В"



позиция	ед. гължи но	брой	обща дължина
1	4,35	8	N12 ф14
2	4,17	8	34,80
3	1,45	26	33,36
4	1,68	8	37,70
5	1,50	4	13,44
6	1,50	2	6,00
всичко - м			125,30
тегло - kg/m			0,888
общо - кг			111,27
общо			114,90

Забележка:  
Бетон В35s2 - 1,19 м<sup>3</sup>

